

Hammaste kontroll ja viilimine

Erinevalt inimeste hammastest "kasvab" hobuse hammas kogu elu ehk on pidevas muutumises. Seepärast on tähtis hambaid regulaarselt kontrollida ja vajadusel ka viilida.

Sündides, või hiljemalt oma teiseks elunädalaks, on varsal suus **16 piimahammast**: neli lõike- ja 12 purihammast. **Viiendaks eluaastaks** on kasvamise lõpetanud kõik **püsihambad**, kokku on neid siis **40-44**. Sealt edasi hambad enam otseselt **ei kasva, vaid ainult nihkuvad** lõualuu seest välja, oma varujuure arvelt. Sellepärast võibki hobusel kahjustada saanud hambakroon küll uuesti taastuda, aga kui haigestub kogu hammas (k.a. juur), siis asendust talle enam ei kasva.

Enamiku hobuste hambahaiguste põhjuseks on **valehambumus**, mis kujuneb välja juba esimeste eluaastate jooksul. Kui hambaid rutiinselt ei kontrollita, tulevad sellised valehambumused välja alles siis, kui hobune enam korralikult süüa ei saa, enamasti kesk- või vanemas eas. Selle aja peale on valehambumus tavaliselt juba nii tõsine, et selle korrigeerimiseks kulub üle aasta. Ühe aasta jooksul võib aga vanemas eas halvasti sööv hobune konditsioonis palju kaotada. Kui valehambumus avastatakse varases staadiumis, on see võimalik koheselt parandada ja sellega väga lihtsalt tulevikuprobleeme ennetada. Seetõttu tuleb just **noori hobuseid**, kes veel sõiduski ei käi, hambaarstile väga **regulaarselt näidata**.

Valehambumus takistab üheltpoolt korralikku närimist ja mälumist, kuid teiselt poolt soodustab ka selliste hambahaiguste, nagu paradontiit, hambajuuremädanik ja põsekoobaste põletik, teket. Eriti viimast kahte ei ravi tihti enam muu kui **hamba eemaldamine**, mis on hobuse hammaste pikkusest tingituna väga raske protseduur. Kuigi hammaste regulaarne kontroll ei ole 100% garantii probleemide vastu tulevikus, on see siiski lihtne ja väga tõhus viis ennetamiseks liigselt varajast hambakaotust.

Kui tihti peab hobuse hambaid **kontrollima** sõltub paljudest teguritest. Vähemalt korra aastas või tihemini on soovitatav näidata alla viie- ja üle kahekümneaastaseid hobuseid ning loomi, kelle puhul on juba teada, et hambumus ei ole korras. **Viilimise sagedus** on paljuski sõltuv hobuse tööst ja sellest, kui tundlik ta on. **Sporthobuste** hambaid on soovitatav viilida igal aastal, kuna ka väiksemgi ebamugavus võib mõjuda tulemusele negatiivselt. Kui väiksed muutused suus enamikku hobuseid ei häiri, siis tundlikumad loomad hakkavad juba kergete teravuste peale peaga vehkima ja muutuvad sõidus "suust halvaks". Paljud **põlised tõud**, nagu tori ja eesti hobune, selle eest vajavad hammaste viilimist vaid iga paari aasta tagant kui üldse.

Kui tihti peab hobuste hambaid kontrollima:

Vanus aastates	Kontrollimise sagedus
1-5	1-2 x aastas
5-20	1 x aastas
>20	1-2 x aastas

- Valehambumuse ja muude probleemise puhul tihedamini
- Viilida on vaja ainult vastavalt vajadusele

Pilte:



Lõikehammaste valehambumused-saab kontrollida ka hobuse omanik!

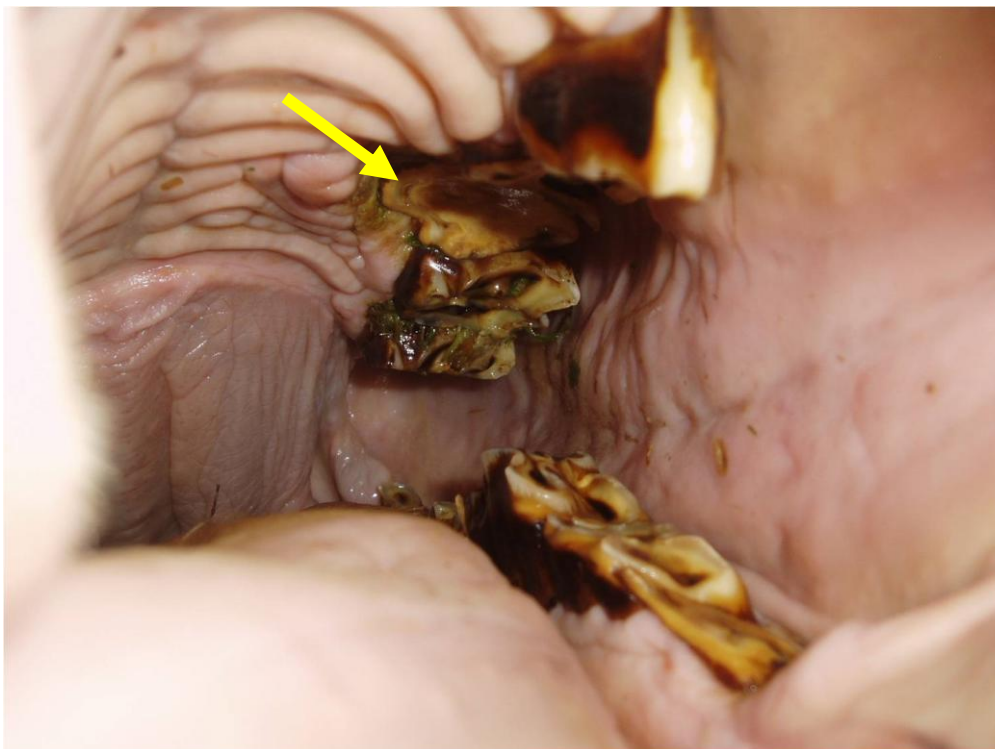


Teravad ülemised purihambad on katki teinud põse limaskesta ja tekitanud sügavad armid (nool)

Purihammaste valehambumused:



Esimene alumine hammas (nool) on teistest tunduvalt kõrgem ja segab söömist.



Kolmas alumine hammas on teistest tunduvalt kõrgem (=dominantne) ja on peaaegu ära hävitanud ülemise kolmanda purihamba (nool)



Hammaste kontroll ja viilimine on lihtsad protseduurid, mida on võimalik läbi viia peaaegu igalpool