

# NAHAHAIGUSED, *mis tekitavad sügelust*

TEKST JA FOTOD: **TRIIN TOHVER**, LOOMAAARST

Sügelus on kõige sagedasem nahahaiguste sümptom. Selles artiklis tulebki juttu paarist levinumast haigusest, millega kaasneb tugev sügelus.

**M**õnikord on hobuste puhul raske eristada valu sügelusest. Eriti kui hobune on kratsides ennast juba ise vigastanud. Et testida, kas nahk sügeleb või mitte, tuleb jälgida hobust sügades looma reaktsiooni. Sügelusele vastates venitavad hobused oma ülahuule pikaks ja näitavad nn mõnu reaktsiooni.

Osade haiguste puhul on sügelus ainukeseks algseks sümptomiks, kuid kratsides hobused vigastavad ennast ning kiiresti lisanduvad ka sekundaarsed sümptomid nagu karvutus, nahahaavad, korbad ja vedeliku eritus. Seetõttu võib õige diagnoosini jõudmine olla raskendatud.

Sügeluse koht võib viidata teatud haigusele: ümarusside *Oxyuris equi* munad põhjustavad sügelust saba all päraku ümber, märad hõõruvad tihti saba, kui udarate vahele on kogunenud mustus, kõrvade sügamine võib viidata kõrvalestadest olemasolule, saba ja laka sügeluses on tihti süüdi allergia putukahammustustele. Harvematel juhtudel põhjustavad sügelust ka süsteemsed haigused nagu maksaprobleemid, kasvaja ja marutõbi.

## PARASIIDID

Kõige levinumad hobuste parasiidid on lestad, täid ja väid. Kirpusid esineb hobustel suhteliselt harva. Parasiitide poolt põhjustatud sügelus on tingitud nende

liikumisest hobuse karvade vahel ning hammustustest ja sellega kaasnevast nahapõletikust.

## Lestad

Hobuste lestad ei nakata teisi loomi ega inimesi. Kõige sagedamini tuleb ette **kõõmalesta** (*Chorioptes equi*) ehk **korioptoosi** ja **imilesta** (*Psoroptes equi*) ehk **psorioptooosi**. Tõsisemaid sümptomeid põhjustavaid **süüdikleestasid** ehk **sarkoptooosi** (*Sarcoptes scabiei*) esineb meil õnneks väga harva. Mõnedes maades võideldakse sarkoptooosi vastu isegi riiklikul tasemel. Hobustele võivad muret tekitada ka teised lestad nagu **kanalest** (*Dermanyssus gallinae*) ja **sametlest** (*Trombicula autumnalis*).

## Sümptomid

Kõige levinumad, **kõõmalestad** (*Chorioptes equi*), elutsevad enamasti hobuste jalgadel, harvemini ka pea piirkonnas ja kaelal. Raskeveohobuste pikkade karvadega jalad on kõõmalestadest meelistoidulad. Lestad põhjustavad väga tugevat sügelust, hobused on rahutud, trambivad boksis ja hammustavad ennast. Jalgadele tekivad aja jooksul karvutud laigud ning korbad, katki hammustatud kohtades võib areneda bakteriaalne põletik, mis tugevalt moonutab haiguse esmapilti ja võib seetõttu viia vale diagnoosini. Kui hobune ennast ei näri ega hõõru, siis on haigestunud piirkonnad enamasti lihtsalt kõõmased, üksikute korpadega ja veidi liimendavad.

**Imilestad** (*Psoroptes equi*) elutsevad peamiselt lakas, pea peal (ka kõrvades) ja sabajuure läheduses. Need võivad põhjustada tugevat pearaputamist ja saba hõõrumist. Kõõmased, sügelevad ja liimendavad piirkonnad saba, laka ja pea piirkonnas on tüüpilised psorioptooosi sümptomid. Seda esineb harvemini kui korioptoosi, tüüpiliselt nakatuvad noored, tallis elavad hobused.



Koriopes lestad hobuse jalagadel.

Lestasad on karvaproovides mikroskoobi või luubi abil lihtne tuvastada. Haigestumine on sagedasem talveperioodil, kui hobused viibivad rohkem tallis.

#### Ravi

Tähtis on korraga ravida kõiki talli hobuseid ning samaaegselt desinfitseerida ka boksid ja eemaldada kogu allapanu. Lestad võivad soodsates tallitingimustes allapanu sees elus püsida kuni mitu kuud. Enamasti saavad nakkuse kõik talli hobused, osadel ei ilmne lihtsalt kliinilisi sümptomeid. Sellised nn haigusekandjad kui ka nakatunud allapanu on enamasti põhjuseks, miks nakkus iga aasta samades tallides kordub.

Enne lestadest vastast pesu ja muid ravikuure on soovitatav hobune pügada, et ravim nahani jõuaks. Eestis on kättesaadav lestadest vastane pesuvahend Sebacil (toimeaine foksiim) ja koertele mõeldud Frontline Spray (toimeaine fiproniil). Sebaciliga tuleks hobust pesta vähemalt kaks korda 5-7 päevaste vahedega. Suukaudsed ivermektini ja moksidektiini sisaldavad ussirohud pidurdavad lestadest paljunemist, kuid ei tapa neid ning aitavad seega ainult ajutiselt. Kasu on tihti ka väikeloomade kirburihmadest (toimeaine cypermetriin või permetriin), mis kinnitatakse hobuse jala ümber. Need hoiavad lestad eemal kuni mitu nädalat.

## Täid ja väid

(pedikuloos)

Hobuse täi (*Haematopinus asini* ehk *sucking lice*) on 1-2 mm läbimõõduga pruunikas verd imev parasiit. Hobuse väi (*Werneckiella equi* ehk *biting lice*) on väiksem (<2mm) kollakas surnud naharakke sööv parasiit. Nii täid kui väid on suhteliselt hobuse spetsiifilised, kuid võivad põhjustada kergest mööduvat sügelust ka inimestel ja koertel. Kõige sagedasemad on täide ja väide nakkused kevadeti ja talviti, kui hobuste karvkate on tihedam. Hobusest eemal võivad parasiidid elus püsida kuni paar nädalat.

#### Sümptomid

Täid eelistavad süüa hobuse jalagadel, kaelal ja saba



Täidega hobuse "koide söödud" välimus

ümbruses, väisid leiab enamasti seljal ja kaela külgedel. Peamine sümptom ongi sügelus, mis põhjustab rahutust ja kratsimist. Nagu lestadegi puhul, on nähtavad sümptomid hobuse enda poolt tekitatud karvutud laigud ja tüüpiline nn "koide söödud" välimus. Väga tugev ja pikaajaline täide nakkus võib põhjustada ka aneemiat ehk kehveresust ja halba üldseisundit.

Täid ja väid tunneb kergesti ära mikroskoobi või luubi abil karva harjamisproovides. Naha soojendamine juuksefööniga toob parasiidid pinnale, kus neid on kergem indentifitseerida.

#### Ravi

Täide ja väide ravis kehtivad sarnased reeglid, mis lestadegi puhul. Soovitatav on ravida korraga kõiki talli hobuseid ja desinfitseerida seejuures ka boksid. Erinevalt lestadest ei esine täide puhul nn kandjaloomi, kes parasiite ilma sümptomiteta pidevalt kannaksid ja korduvnakkusi põhjustaksid. Eestis on saada täidevastased tooted nagu Sebacil (toimeaine foksiim) ja Butox (toimeaine deltametriin). Ravi on soovitatav korrata 21 päeva pärast. Tähtis roll on ka ennetusel, milleks on talli üldise hügieeni parandamine, hobuste immunsuse tõstmine ja stressi vähendamine.

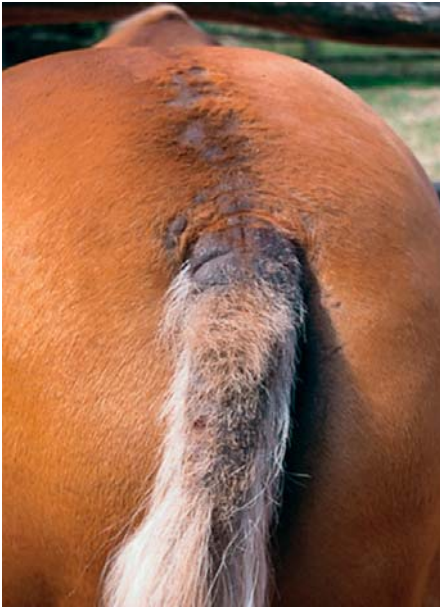
## Kirbud

Hobused võivad nakatuda koerte, kasside, näriliste ja ka lindude kirpudesse. Tihti ei näita nakatunud loomad ebamugavust. Sügelust põhjustavad alles suur arv verd imevaid kirpusid (siis kui kirp on söömiskohast lahkunud). Kõige sagedamini leiab kirpusid näolt (silmalaud, kõrvad), rinnalt, õlapiirkonnast ja jalagadelt. Nad on kergesti nähtavad juba palja silmaga.

#### Ravi

Kirpude ennetus on lihtsam kui ravi, kuna nende täielikuks eemaldamiseks tuleb korraga ravida kõiki loomi (k.a nakkuse algseid põhjustajaid – koeri, kasse, närilisi või linde) ning desinfitseerida kõik ruumid ja seal leiduvad esemed. Loomi tuleb paaripäevaste vahedega mitu korda pesta kirbuvastaste šampoonide või pulbritega (hobustel





Ülal: tüüpiline suveekseemiga hobuse saba. Keskemal: tugeva suveekseemi käes kannatav hobune. Paremal: spetsiaalne putukavastane tekk suve ekstsseemiga hobustele.

kasutatakse koerte omi). Nagu lestade ja täidegi puhul võib abi olla ka *Sebacilist*. Kirbud on äärmiselt vastupidavad ja nende täielik kõrvaldamine tallidest on keeruline ja aeganõudev tegevus.

### PUTUKAHAMMUSTUSTE ALLERGIA/ÜLITUNDLIKKUS ehk SUVEEKSEEM

(ingl k *sweet itch, Queensland itch*)

Allergiline reaktsioon putukahammustustele põhjustab väga tugevat sügelust. See on kõige levinum hobuste nahaallergia tüüp. Peamiselt põhjustavad ülitundlikkust (ingl k *hypersensitivity*) verdimevad *Culicoides*-nimelised pihukad ehk väiksed sääsklased.

Noortel hobustel ja varssadel seda haigust ei esine, esimesed sümptomid ilmnevad enamasti 4-5-aastasena ja süvenevad aastate jooksul. Teatud hobusetõud nagu shire, islandi hobune ja walesi poni on *Culicoides*-sääsklaste suhtes eriti tundlikud. Huvitav on see, et Islandil *Culicoides* ei leidu ja seega pole sealsetel hobustel ka probleeme. Kui nad kolivad aga *Culicoides* elupaikadesse, tekib osadel loomadel tugev allergiline reaktsioon.

### Sümptomid

Esimeseks ja peamiseks ülitundlikkuse sümptomiks on tugev sügelus saba ja laka piirkonnas (eelistatud *Culicoides* söömiskohad). Harvemini esineb ka kõhualust sügelust, seda juhul kui tegemist on kõhu all verd imeva *Culicoides* liigiga. Sügeluse intensiivsus sõltub palju sääsklaste tegevusest. Kõige sobivamad on neile vilused, soojad ja niisked alad ning peamiseks söögiaegadeks on õhtu ja varajane hommik. *Culicoides* ei meeldi tugev tuul ega kuum päike ja enamasti nad ei tule talli sisse. Seega sügavad hobused ennast kõige intensiivsemalt õhtuti ja hommikuti karjamaal.

Lisaks sügelusele tekivad allergilised vistrikud hobuse seljale, kõrvadest kuni sabajuureni välja. Sügeluse tõttu hõõrub hobune need enamasti katki ja nahale tekivad nõretavad karvutud laigud. Haiguse kroonilisemas faasis tekivad laka ja saba piirkonda nahapaksendid ja korbad, nii saba kui lakk on tavaliselt normaalsest hõredamad. Sügise saabudes ja sääsklaste lahkudes sümptomid kaovad. Talveks on kõik välised sümptomid enamasti kadunud, sõltuvalt haiguse kroonilisusest võib näha olla naha paksenemist laka, turja ja sabajuure ümber ning hõredat ja halva karvatekstuuriga saba. Suve algul tuleb sügelus tagasi ja halveneb suvekuude jooksul.

### Ravi

Kahjuks puudub sellel nii hobuse kui omaniku jaoks väga kurnaval haigusel täielikku tervenemist tagav ravi, aga õigete hoiutingimuste abil saab sümptomeid kontrolli all hoida. Allergiavastased ravimid nagu kortisoon ja antihistamiinikumid leevendavad sümptomeid vaid ajutiselt ega ole pikas perspektiivis praktilised. Kõige tähtsam on putukahammustuste vältimine. Seda saab teha mitmel viisil: spetsiaalsed putukavastased tekid, koplite asukoht sääsklastele ebameeldivates kohtades (tuuline, kuiv) ja hobuste boksis hoidmine *Culicoides* peamistel ründeajadel (õhtu ja hommik). Kergematel juhtudel võib kasu olla ka erinevatest putukavastastest pihustitest ja saba ja laka õlitamisest. Enamasti piisab vaid paari sääse hammustusest, et allergia ja sügelus esile kutsuda, mistõttu tavalised poetooteid ei ole piisavalt efektiivsed.

### ATOPIA

Atoopia on harv, arvatavasti pärandatav soodumus



Atoopia all kannatav hobune ennast sügamas.

reageerida allergiliselt erinevatele keskkonnateguritele. Atoopilised hobused võivad olla allergilised heinatolmu, erinevate rohuliikide, sulgede, hallituse ja palju muu vastu. Araablastel ja täisverelistel on atoopia tekkeks soodumus.

### Sümptomid

Peamiseks sümptomiks on kogu keha sügelus, mis ilmneb hobustel enne teist eluaastat. Atoopikute nahk on kuiv ja kõõmane, harvemini tuleb ette ka naha nõgeskupilasid ja

allergilisi kopsuhaigusi. Tihti on nahal näha sekundaarseid, hobuse enda tekitatud kahjustusi nagu karvutud laigud ja korbaid. Sügeluse tugevus varieerub, olenevalt kokkupuute sagedusest allergia põhjustajatega. Algselt võib sügelus olla seotud teatud aastajaga. Haigus halveneb aasta aastalt, eriti kui ei õnnestu vältida allergia põhjustajaid.

### Ravi

Ainuke tõhus ravi on allergeenide vältimine. See on muidugi võimalik ainult juhul, kui need suudetakse tuvastada. Kahjuks ei ole see alati lihtne. Allergeene saab leida eliminatsioonitestide ja nahasiseste allergiatestide abil. Mõningatel juhtudel on allergeenide vastane desensibiliseerimine spetsiaalsete süstide abil olnud edukas.

Naha sügelust võivad samuti põhjustada putuka-hammustused, seenhaigused, udaravaheline mustus, ussid (*Oxyuris equi*), eosinofiilne dermatiit, ravimite kõrvalmõjud, kontaktallergia, paraneoplastiline sündroom (kasvajad), hepatokutaanne sündroom, kolmiknärvi neuuriit, psühogeenne sügelus, marutõbi. **H**

*Kasutatud kirjandus ja pildid "Pascoe's Principles and Practice of Equine Dermatology" Derek C. Knottenbelt*

*Järgmises numbris: kublad ja nahakasvajad*



### Spordimeditsiin ja lonkeuringud

- kaasaskantav digitaalne röntgen
- kõõluste, liigeste ja sidemete ultraheli

### Hambaravi

- tavakontroll ja viilimine
- paradontoosiravi

### Sisemeditsiin

- hingamisteede haigused

24h hädaabi teenus

Ülevaate kõigist pakutavatest teenustest ning palju muud huvitavat :  
[www.tohver-veterinary.com](http://www.tohver-veterinary.com)

Triin Tohver  
 +372 5186 416  
 Triin.Tohver@gmail.com